

LA REVISTA DE LA ASOCIACIÓN EMPRESARIAL DEL VALLE DEL NALÓN

EL VALLE DE LA CALIDAD



eNa

Empresarios del Nalón



ENTREVISTA: EL EMPRESARIO RESPONDE

OUTDOOR TRAINING: PROGRAMAS DE TRABAJO EN EQUIPO PARA EMPRESAS EN PLENA NATURALEZA

UN NEGOCIO, UNA WEB: FOMENTO DE LA PRESENCIA EN INTERNET PARA PYMES



Consulting 2000 y PIC

Formación, Consultoría de Calidad y Medio Ambiente,
PRL OHSAS, I+D+i, Ley de Protección de datos

PIC Formación y Control

Formación de Trabajadores y Desempleados

R.L. Entidad de Prevención y Formación

Servicios de Prevención Ajeno y Coordinación

www.grupopic.com

ISO 9001
ISO 14001

BUREAU VERITAS
Certification



Desgraciadamente no podemos estar felices con las noticias que nos llegan del mundo económico. Llevamos tres años de crisis permanente. Todos los expertos han pedido reiteradamente que se actuara con firmeza para cambiar el modelo productivo, se resolviera el problema de los bancos y de las cajas, se hiciera una reforma del mercado laboral adecuada a la actualidad económica en que nos movemos y se afrontaran las reformas necesarias en la Administración Pública en busca de la eficiencia necesaria que ayude al país a salir adelante.

El resultado es que el tiempo pasa y prácticamente seguimos en la misma situación. La reforma laboral se ha quedado corta. El sistema financiero no ha finalizado su reestructuración y sigue sin reconocer en balance las pérdidas del mercado inmobiliario, impidiendo un ajuste real en el sector que lo saque de la paralización actual. En la Administración no se ha actuado aún por dejadez y falta de criterio y no se visualiza qué tipo de modelo productivo queremos o necesitamos.

Malos tiempos. Malos tiempos para la lírica, cantaba el grupo gallego de los 80 Golpes Bajos. Un magnífico nombre para lo que está pasando hoy con la deuda soberana de los países del euro, en especial con nuestro país; Golpes Bajos por doquier.

El presidente Zapatero acaba de hacer público el anuncio de que el próximo 20 de noviembre se celebrarán elecciones generales. Era un anuncio largamente esperado por todos. La situación económica y la falta de credibilidad del Gobierno actual obligaron a este adelanto electoral. Creemos firmemente que era un paso necesario para resolver los problemas del país. La crisis del euro; las bajísimas calificaciones de los gurús de los análisis-deuda-país; el incremento de los impagos en todos los sectores; la falta de crédito; en definitiva la desmoralización absoluta y generalizada que reina en el país, debe ser solventada por quien gane las próximas elecciones. Ojalá sea así.

Se empieza a oír hablar de emprendedores. Parece que esa va a ser la panacea del futuro. En vez de empresarios, se les llama emprendedores. Pues sí, parece que un emprendedor es otra cosa. No es un empresario. Casi mejor que sea así, pues esta acepción carece de la clásica connotación que se

le aplica a la palabra empresario: explotador, ladrón, usurero... que muchos fomentan interesadamente. Ojalá lleguen a cientos. Nosotros apostamos claramente por ello. Hay que crear las condiciones adecuadas para desarrollar las ideas de esta masa de hombres y mujeres que pretenden construir algo nuevo, que van a arriesgar sus patrimonios, que se van a hipotecar por una idea, por un proyecto. Necesitaríamos crear una Agencia de Calificación de Proyectos de Emprendedores. Un organismo privado, público, o mixto, formado por especialistas de reconocido prestigio, que conozcan bien la empresa privada, el mundo económico nacional e internacional, que analicen y certifiquen la viabilidad o no de un proyecto emprendedor, al menos sobre el papel. Una certificación que pueda ayudar a conseguir la financiación necesaria para esos proyectos. Lo mismo que hacen con la deuda soberana Moody's, Fitch y Standard & Poor's. Es una idea, pero algo habrá que hacer al respecto.

Se habla también del estrepitoso fracaso de la enseñanza en España. Ahora van a hacer como con los médicos: un sistema MIR, para el profesorado!!!. Está claro que la formación es el elemento esencial sobre el que hay que construir el futuro de nuestra sociedad. Una formación no sólo técnica, sino también en valores, donde la cultura del esfuerzo, del trabajo y del talento sean elementos esenciales en el desarrollo humano. Es imprescindible acertar de una vez por todas en el modelo de formación futuro. Aquí nos la jugamos.

En Asturias tenemos un nuevo presidente y un nuevo partido que han ganado contra todos los pronósticos y ante la estupefacción de muchos las elecciones autonómicas del pasado mayo. El nuevo partido político FAC y su presidente Francisco Álvarez-Cascos van a gobernar en minoría los próximos cuatro años. Desde esta tribuna debemos felicitarle y deseárselo suerte en esta andadura política que comienza. Necesitarán mucha cintura política y buenos planteamientos para concitar el apoyo permanente para que salgan adelante sus iniciativas. El actual Presidente conoce bien Asturias y tiene reconocida experiencia. Su programa económico es coincidente con muchos de los planteamientos de los empresarios y desde nuestra independencia respecto a cualquier formación política le ofrecemos nuestro apoyo para hacer avanzar a Asturias por el camino del desarrollo y el crecimiento económico.

- EDITORIAL
- SUMARIO
- © CÁMARAS DE COMERCIO
- DIVULGACIÓN
- ENTREVISTAS
- EMPRESAS ASOCIADAS
- REPORTAJES
- NOTICIAS BREVES
- TURISMO NALÓN
- FORMACIÓN

EDITORIAL	3
ENTREVISTA, El empresario responde	5
OUTDOOR TRAINING	9
ACUERDO DE COLABORACIÓN CON BANCO HERRERO	12
NUESTROS ASOCIADOS, Autobuses de Langreo	14
EMPRESAS ASOCIADAS	15
NUESTROS ASOCIADOS, B2B 2000	19
CÁMARA DE COMERCIO DE GIJÓN.....	20
GRUPO PIC, Apuesta de futuro en los mercados internacionales	22
UN NEGOCIO, UNA WEB	24
TURISMO, Apartamentos Rurales La Xamoca	26
GASTRONOMÍA, Restaurante Palacio de las Nieves	28
RUTAS POR EL VALLE DEL NALÓN, La Ruta del Alba	29
NOTICIAS BREVES	30

Edita:
 Asociación Empresarial del Valle del Nalón
 Centro de Empresas Valnalón
 C/ Hornos Altos, s/n
 Telf.: 985 69 11 64 - Fax: 985 69 72 55
 33930 La Felguera - Langreo
 Asturias (España)

Internet: www.empresariosdelnalon.es

Email: vnalon@fade.es

Dirección: Manuel Pumares

Redacción: Manuel Pumares y **arial**comunicación

Diseño y Publicidad:

arialcomunicación

Telf.: 985 33 85 38

info@arialcomunicacion.com

Fotografía de Portada: Banco de Imágenes. Mancomunidad Valle del Nalón

Fotomecánica e impresión: Gráficas Narcea

Distribuye: OF service BTP

D.L.: As-741/98

La Asociación Empresarial del Valle del Nalón no se hace responsable de las opiniones vertidas tanto en reportajes como en entrevistas publicadas en esta edición. Cualquier información, gráficos o fotografías publicadas no podrán ser reproducidas total o parcialmente sin el consentimiento expreso de la Asociación de Empresarios del Valle del Nalón.

EL EMPRESARIO RESPONDE

El crecimiento económico en España es mínimo y no es capaz de generar empleo, por lo que la situación es prácticamente de estancamiento. Los tiburones financieros internacionales atacan la deuda española añadiendo un sobrecoste a la financiación de nuestras empresas. La reestructuración de las Cajas no acaba de finalizar. Las prometidas reformas estructurales en nuestra economía o no se hacen o se quedan cortas en sus contenidos. La situación económica es de auténtico pesimismo.

Por ello estimamos conveniente seguir con esta sección inaugurada en el anterior número de ENA, convirtiéndonos, como no podía ser de otra manera, en portavoces del sentir de nuestros asociados.



¿Hasta cuando creen Vds. que podremos aguantar esta situación?

La capacidad de adaptación del ser humano no tiene límites, por lo que supongo que la presente situación, aunque es muy delicada, se puede aguantar de forma indefinida, pero en todo caso lo que se va a producir es una adaptación paulatina a la misma que supondrá un cambio de mentalidades y de formas de actuación, tanto a nivel personal como de empresas.

La actual situación de crisis está obligando a la pequeña y mediana empresa a adoptar todo tipo de medidas para intentar sobrevivir. En algunos casos estas actuaciones les permiten mantenerse en el mercado y en otros casos, lamentablemente, están abocadas a desaparecer o a redefinirse para continuar vivas. En los inicios de

Juan Manuel Toribio
Gerente
GARCÍA Y TORIBIO
ASESORES

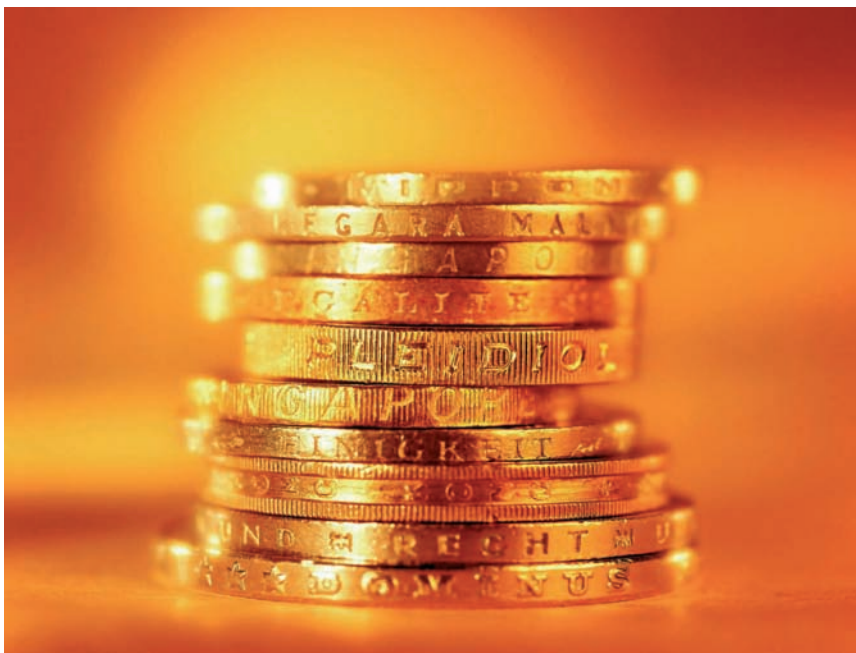


la presente coyuntura económica fueron desapareciendo aquellas empresas más débiles, bien por ser sectores sensibles, o por carecer de una estructura y/o gestión apropiadas, pero en el momento actual, las que sobreviven, a pesar de su fortaleza, se están viendo debilitadas ante la falta de acceso a la financiación y la enorme disminución de la actividad económica general. Ello las está llevando a endeudarse mediante las escasas fuentes de financiación accesibles y este endeudamiento sin duda que les pasará factura a corto plazo si el índice de actividad no mejora y ello se refleja en sus cifras de negocio.

¿Qué creen Vds. que debería suceder para que la economía empiece a funcionar?

Nos hallamos inmersos en un círculo vicioso que se repite sin cesar y del que es difícil salir, pues los datos continuamente son negativos y ello afecta al estímulo económico, que cada vez se contrae más. No obstante creo que dos condiciones son imprescindibles para que la actividad económica empiece a mejorar: por un lado, deberían de habilitarse líneas de financiación que realmente llegasen a las empresas y autónomos, pues ellos son el soporte de la mayor parte de la población, que es la que, en definitiva, ha de generar consumo y poder atender sus necesidades financieras; y por otro lado, es necesario adoptar medidas por parte de este u otro gobierno, que realmente supongan algún estímulo real para mantener y/o crear empleo, pues gran parte de la confianza colectiva está ligada a la estabilidad del puesto de trabajo. La reforma laboral llevada a cabo no ha supuesto efecto positivo alguno y además el sistema de ayudas está viciado en su planteamiento y gestión. En mi opinión es mucho más rentable ayudar a una empresa a mantener un puesto de trabajo estable que abonar una prestación de desempleo a ese trabajador solamente por estar en su domicilio.

Por otro lado también sería deseable una menor burocratización de la actividad empresarial y de la sociedad en general. La tendencia



a regular todo cada vez es mayor, y lejos de tener un efecto positivo, lo que ocasiona es una inseguridad creciente, así como unos sobrecostes que no redundan en una mayor productividad. A la pequeña empresa, el autónomo y el ciudadano de a pie nos resulta imposible asumir tal cantidad de nueva normas y leyes, que continuamente cambian, imponiendo nuevas obligaciones o modificando lo establecido hasta el momento. Es indudable que la legislación ha de adaptarse a cada momento de la historia y de la sociedad, pero ello no puede llevarnos a que la sociedad actual, que en teoría es la sociedad sin papeles, esté más burocratizada que nunca. Tal exceso de información, de regulación y de obligaciones produce un efecto también desincentivador, tanto de la actividad económica como de la social.

¿Existe a su entender una crisis social o de valores en la sociedad española y, si es así, piensa que está ligada estrechamente a la salida de la crisis económica que vivimos?

No creo que existe una crisis social o de valores, simplemente me parece que existe una mutación de la sociedad. Los valores han de adaptarse continuamente al entorno en el que vivimos y en este caso el entorno es pesimista y nos hace resaltar todo aquello negativo frente a lo positivo, que sigue estando ahí, pero que parece destacar menos.

Los valores de la sociedad surgen de las relaciones humanas, en la familia, con los amigos y en el trabajo, y estas relaciones han experimentado importantes cambios en estos años, como consecuencia fundamentalmente de las nuevas tecnologías. Tus relaciones más cercanas antes estaban en tu entorno más próximo y ahora pueden estar en cualquier sitio, lo que sin duda afectará a los valores sociales que se adaptarán a este nuevo entorno.

En cualquier caso me parece que las fuerzas políticas, que en teoría constituyen la voz de la sociedad y representan a todos los ciudadanos, si que padecen una crisis de valores, pues centran sus esfuerzos en alcanzar el poder a cualquier precio, sin tomar en consideración que deben de ejercer un papel ejemplarizante para con la sociedad.

...

“... dos condiciones son imprescindibles para que la actividad económica empiece a mejorar: habilitarse líneas de financiación que lleguen a empresas y autónomos, soporte de la mayor parte de la población, y adoptar medidas por parte de este u otro gobierno, que realmente supongan algún estímulo real para mantener y/o crear empleo, pues gran parte de la confianza colectiva está ligada a la estabilidad del puesto de trabajo...”

Pedro Moberdano García
Médico Especialista en
Medicina de Trabajo
Director Gerente SEMAD



“...la disciplina y el esfuerzo físico y mental están en descrédito, se ha cambiado el orgullo del ser por el de tener...”

ofrecerle crédito a cambio de regalar noches de hotel y que ahora no se ponen ni colorados cuando los ves. Que la crisis la pague el Gobierno por realizar una gestión económica nefasta regalando bienestar social a un coste mayor del que disponía. Que los Gobiernos obliguen a que aparezca el dinero a intereses bajos para los que generan trabajo (pequeña y mediana empresa).

¿Hasta cuando creen Vds. que podremos aguantar esta situación?

Se ha generado en la Sociedad una falta de confianza en la capacidad de dar soluciones de nuestro Gobierno en particular y de los políticos en general, que hace que la mayoría se retraiga en todo tipo de consumo; ha bajado enormemente el porcentaje de atenciones al accidentado en todos los sectores porque el trabajador tiene miedo a ser despedido y trabaja con lesiones y patologías importantes que antes consultaban y eran tratadas. Esto entraña un riesgo importante de accidente grave y/o empeoramiento de patologías de base. Los empresarios no contratan ni invierten por descenso de la entrada de trabajo a sus empresas y falta de financiación. Los bancos se aprovechan de la situación para ahogar a los empresarios con intereses muy elevados a corto plazo y cortando financiación a las empresas. Esto hace que las empresas lo pasen mal y que muchas que podrían ser viables desaparezcan. Creo que si esta situación no se revierte en meses la pérdida de pequeñas y medianas empresas será tremenda y con ello el aumento de paro pasará a cifras desconocidas hasta el día de hoy

¿Qué creen Vds. que debería suceder para que la economía empiece a funcionar?

Que la crisis la pague quién la provocó, quien daba créditos hipotecarios para cubrir la compra de coches de lujo y viajes de placer, quien iba detrás de los empresarios hasta los urinarios para

¿Existe a su entender una crisis social o de valores en la sociedad española y, si es así, piensa que está ligada estrechamente a la salida de la crisis económica que vivimos?

La disciplina y el esfuerzo físico y mental están en descrédito, se cambia el orgullo de ser por el de tener, la profundidad y lo único por la simpleza y la superficialidad. Hay muchas personas que no recuerdan cuando fue la última vez que han dado un paseo por el parque o que han visto y disfrutado de un amanecer y hay muchas que si pudieran irían en coche hasta su misma plaza de garaje y que de viernes a domingo viven en horario nocturno... y todos están acostumbrados a una calidad de vida individualmente muy por encima de lo que se merecen porque en la mayoría de los casos viven de los demás (padres, abuelos, pareja, etc.) Pretendemos trabajar 30 horas semanales pero con salarios desorbitados para el rendimiento que ofrecemos y para la baja cualificación de muchos de los que así opinan. Tenemos a los licenciados, con una gran formación, en paro y cuando se les contrata se permite a ciertos “empresarios” contratarlos como autónomos por 600 € mensuales: eso si: cuando a un buen empresario se le olvida o se retrasa en pagar los seguros sociales la multa es inevitable. Tenemos prejubilados sanos con 43 años en casa que son el marcador de las siguientes generaciones... ya que todos los jóvenes quieren ser prejubilados. ¿Para qué estudiar? ¿Para qué esforzarse?



Empresarios del Nalón



José Arturo Rodríguez Suárez
Gerente
Puertas VIDECO



“... todos los empresarios estamos haciendo un gran esfuerzo para salir adelante, recortando gastos en todo lo que podemos ... todo esto forma un círculo del cual es difícil salir ya que las empresas no podemos crear puestos de trabajo ...”

¿Hasta cuando creen Vds. que podremos aguantar esta situación?

Es difícil saber hasta cuándo durará esta situación. Sería estupendo poder ponerle una fecha pero por desgracia es imposible augurar un final para esta época de recesión económica.

Está claro que todos los empresarios estamos haciendo un gran esfuerzo para salir adelante, recortando gastos en todo lo que podemos. Además todo esto forma un círculo del cual es difícil salir, ya que las empresas no pueden crear puestos de trabajo debido a los recortes presupuestarios, lo cual genera más paro, más incertidumbre y las familias consumen mucho menos que años anteriores.

¿Qué creen Vds. que debería suceder para que la economía empiece a funcionar?

Para que la economía empiece a funcionar es necesaria la confianza de los consumidores, ya que las situaciones que se ven continuamente en los medios de prensa generan más dudas a la hora de consumir.

Vemos continuamente tanto en televisión como en prensa escrita, cierres de empresas, regulaciones de empleo, deudas astronómicas... Estas situaciones no ayudan para nada a la confianza a la hora de consumir. Lo que se necesita es cambiar un poco la mentalidad en esta época difícil para todos y poco a poco ir recuperando la confianza a la hora de adquirir bienes.

¿Existe a su entender una crisis social o de valores en la sociedad española y, si es así, piensa que esta ligada a la salida de la crisis económica que vivimos?

Está claro que a parte de una crisis económica que todos o la mayor parte del país y del mundo estamos viviendo, hay una crisis social, debida a que años atrás todo el mundo tenía un trabajo, tanto profesionales cualificados como no profesionales. Hoy por hoy es más difícil encontrar un puesto de trabajo, debido a que las empresas son más selectivas a la hora de contratar e incorporan a gente más cualificada. Por lo cual los jóvenes de hoy en día lo mejor que pueden hacer es dedicar su tiempo a adquirir una formación más amplia para tener más recursos a la hora de incorporarse al mercado laboral y de esta forma obtener más posibilidades.

Hace apenas tres años, comprarse un coche, un piso estaba prácticamente al alcance de todo el mundo, los bancos concedían créditos a cualquiera sin tener en cuenta que a veces esos créditos estaban por encima de las posibilidades adquisitivas de esa persona, lo que creó una crisis de valores. Por lo tanto para salir de la misma todos debemos saber donde está el límite de nuestras posibilidades y no pasarse de esa frontera. Saber valorar las cosas que tenemos y saber valorar un trabajo sea cual sea.

...

arial
comunicación

Diseño gráfico
Creación de marcas
Gestión editorial
Comunicación

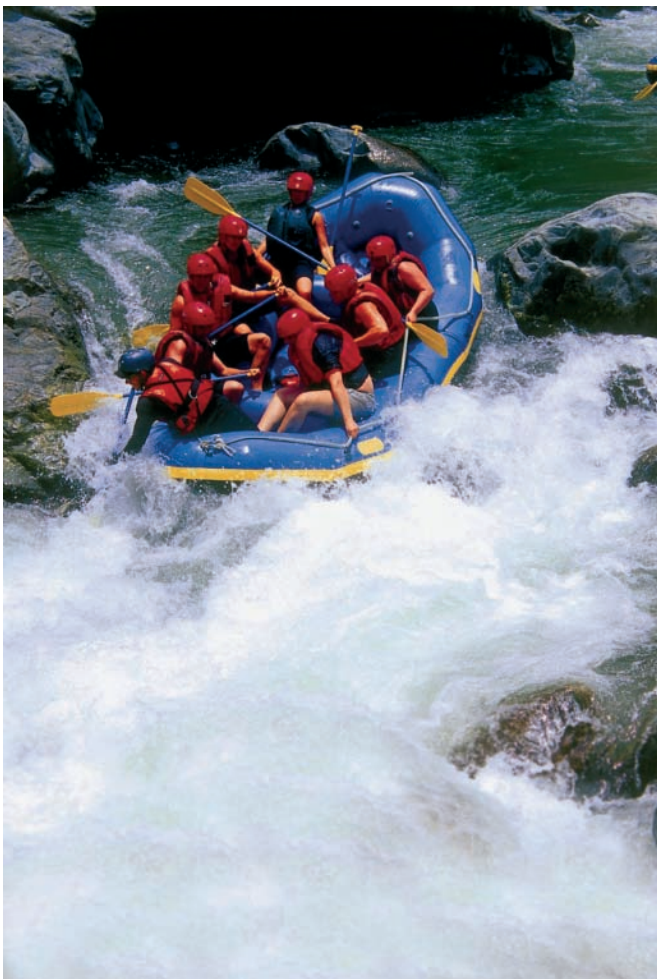


c| Alfonso I, 14 Bajo | 33205 Gijón | ASTURIAS t 985 338 538
www.arialcomunicacion.com 659 019 905

“OUTDOOR TRAINING”

Programas de alto impacto en “team building” (trabajo en equipo) para empresas desarrollados en plena naturaleza

El “Outdoor Training” o formación de alto impacto en la naturaleza o programa de aventura-formación especial para empresas es una actuación formativa que encaja en la política integral de desarrollo y mejora continua de los recursos humanos de una organización y que consiste en la práctica de una serie de actividades, dinámicas, juegos y ejercicios desarrollados preferentemente en el medio natural que permiten a las personas reforzar, reciclar y/o adquirir determinadas habilidades directivas, sociales y laborales absolutamente necesarias para el óptimo desempeño profesional en el nuevo milenio.



A pesar de haber alcanzado notoriedad en España en los últimos años, este concepto tiene décadas de empleo en los Estados Unidos. Y es lógico que esté ganando adeptos tanto entre las empresas que los incluyen en sus programas de formación como entre las personas que conforman sus propios recursos humanos. Las razones del éxito son sus muchas ventajas: es divertido, novedoso, de alto impacto y largo recuerdo, fomenta relaciones interpersonales e interdepartamentales, se desarrolla en un entorno natural ajeno al entorno urbano de la empresa, permite la consecución de nuevas sinergias, adapta la actividad tanto al perfil del grupo como a la cultura, misión y valores de la organización, se individualizan los objetivos según las necesidades de la organización, ... ¿Cómo es que no se nos habría ocurrido antes?

Estos programas son tan especiales que sólo cabe su diseño “a la carta”, totalmente individualizados según las necesidades y objetivos de la empresa contratante. Así podemos plantear muy diversos tipos de programas:

- **Programas de incentivos o premios:** destinados a la fidelización de los recursos humanos de la empresa así como para premiar también el desempeño.
- **Programas de desarrollo de habilidades directivas:** orientados a personal directivo y cuadros medios para la potenciación de habilidades directivas como liderazgo, negociación, delegación, comunicación, etc.
- **Programas de estímulo de capacidad comercial:** especialmente indicados para equipos de ventas a los que sea necesario aplicar un estímulo “amable” pero impactante en su nivel de competitividad y agresividad comercial.



- **Programas de desarrollo de sinergias y trabajo en equipo:** dirigidos a colectivos de personas que deben trabajar juntas y en las que es necesario potenciar la asertividad, la empatía, la escucha activa y en definitiva todas las habilidades sociales que favorecen la cohesión y la construcción de una piña.

- **Programas de apoyo a la gestión del cambio:** destinados a lograr enfrentarse con éxito a situaciones novedosas de riesgo, a difundir información estratégica para el cambio en una situación de alta receptividad.

- **Programas para la solución de conflictos interdepartamentales:** diseñados para romper con las típicas y tóxicas luchas intestinas entre los departamentos de administración y comercial ó entre calidad y producción, etc., creando nuevos climas de comunicación interna.

- **Programas complementarios a procesos de selección:** orientados a evaluar determinadas actitudes y valores de los candidatos así como su forma de enfrentarse a problemas individuales y/o grupales concretos. También pueden apoyar la valoración de cada candidato en la cultura de la organización.

Los destinatarios de los diversos programas pueden por tanto ser equipos directivos, equipos de ventas, departamentos concretos, personal de contacto con el cliente, empleados seleccionados por una evaluación de desempeño positiva..., y en definitiva todas las personas que componen la organización. Es natural que así sea, puesto que las empresas y organizaciones participantes están normalmente orientadas a la excelencia, y por tanto al cliente, tanto externo como interno (el propio personal).

Así, según los objetivos y necesidades de la empresa, la composición y características del grupo participante, y la localización escogida para el programa, se pueden desarrollar actividades muy variadas, desde las más adrenalinicas a las más tranquilas: rafting, canotaje en aguas bravas, barranquismo, trekking en alta montaña, kayak de mar, rappel, espeleo, tiro con arco, puente tibetano, excursión en raquetas de nieve, construcción de igloos, gymkhanas, tirolinas, etc. Se trata de permitir a los participantes una diversión segura en un medio natural privilegiado en el que se sientan protagonistas de la actividad. A este componente lúdico se le puede unir el componente formativo y/o el estratégico. En estos últimos casos se hace necesaria la realización de una auditoría previa del departamento o empresa para establecer las actividades y contenidos. También es indispensable un seguimiento posterior para evaluar el impacto de la acción y constatar la aplicación de las mejoras

“... las razones del éxito de estos programas son muchas: es divertido, novedoso, de alto impacto y largo recuerdo, en un entorno natural ajeno al urbano de la empresa, permite consecución de nuevas sinergias, la actividad se adapta al perfil y a la cultura del grupo ... ¿cómo es que no se nos había ocurrido antes? ...”

y/o cambios buscados. En los trabajos previos y posteriores así como en el contenido formativo se debe contar con consultores expertos en este tipo de dinámicas que garanticen una óptima imbricación de cultura corporativa – objetivos – actividades – resultados esperados.

Mi conocimiento de este tipo de programas data de 1989 cuando en Estados Unidos tomé contacto y trabajé con CYC y Outward Bound, empresas líderes en estas actividades. A lo largo de los siguientes tres años estuve colaborando en distintos programas y aprendiendo tanto su metodología como las claves para su éxito.

Posteriormente, desde 1998, tuve la ocasión de aplicarlos en España. En mi opinión y según mi experiencia creo que son programas muy eficaces y rentables para las empresas, así como muy motivadores y divertidos para los participantes... Una mezcla explosiva que explica claramente su éxito arrollador. En grandes empresas a nivel nacional como ATENTO –del grupo Telefónica-, SONY, SIEMENS, RETEVISIÓN, REDUR, NESTLE, etc., se vienen desarrollando estos programas durante los últimos años con gran éxito de participación y resultados. Se trata en general de programas de incentivos, un fin de semana de actividades de aventura, juegos y ejercicios en la naturaleza en el que participan grupos desde 40 a 200 personas de las distintas sedes de toda España.

Hasta el momento y en España yo ya he tenido la ocasión de organizar “outdoors” en lugares de naturaleza privilegiada, en parajes de especial belleza como, por ejemplo Ponga (Asturias),



Benasque (Huesca), Boñar (León), Jerte (Cáceres), Noreña (Asturias), Sierra Nevada (Granada), Potes (Cantabria), Valdelavilla (Soria), Arnedo (Rioja), Rías Baixas (Pontevedra), Cangas de Onís (Asturias), Candelario (Salamanca), Médulas (León), Monasterio de Piedra (Zaragoza), Redes (Asturias), etc.

En las medianas empresas asturianas la idea está empezando a calar aunque por su propia dimensión e idiosincrasia no son las usuarias más habituales de este tipo de solución de consultoría y formación. En la medida en que algunas de ellas van probando la experiencia con buenos resultados y se va corriendo la voz se irá extendiendo poco a poco esta opción para potenciar equipos de trabajo de alto rendimiento.

Asturias es un territorio privilegiado para la celebración de “Outdoor Trainings” ya que a un entorno natural espectacular se suma un



excelente oferta hotelera, una riqueza y calidad gastronómica inigualable, y unas buenas empresas de turismo activo especializadas en algunas de las actividades de aventura. La temporada de “outdoors” queda limitada por una estacionalidad que marca la propia actividad empresarial, centrándose la mayoría de iniciativas en primavera y en otoño. En este sentido puede ser otra interesante herramienta de desestacionalización para el turismo asturiano.

Algunos puntos “calientes” para el desarrollo exitoso en Asturias de un “Outdoor” pueden ser los siguientes: Gijón, Valle del Navia, Costa de Cudillero, cuenca del río Sella, Colunga con Lastres y El Sueve, Picos de Europa desde sus entradas por Cangas, Cabrales, Ponga, Amieva y Onís, Parque Natural de Redes, Aller, etc. Cualquiera que sea el destino escogido de la geografía astur es requisito indispensable la realización de un pormenorizado chequeo de localizaciones, infraestructuras, planes de seguridad y evacuación, comunicaciones, etc, que llevando la planificación hasta el más mínimo detalle garantice el disfrute seguro de los participantes en la acción.



Tanto empresas especializadas nacionales como Make a Team o Hay Group como empresas asturianas tales como Fida Consultores llevan desarrollando estas iniciativas con éxito a lo largo de los últimos años. Precisamente en 2011 FIDA Consultores realiza una serie de interesantes jornadas demo gratuitas a lo largo de los meses de esta primavera.

Outdoor Training, formación en la naturaleza, es por tanto una acción de alto impacto que puede resultar muy eficaz para la obtención de mejoras cualitativas en los recursos humanos de las empresas, tanto a nivel de comunicación y sinergias como en la inteligencia emocional de las personas integrantes de la organización.



Son muy diversas las actividades que se pueden realizar dentro de los programas denominados “Outdoor Training”, como por ejemplo, el “rafting” o descenso de aguas bravas (1ª página); la tirolina (2ª página) o sobre estas líneas, el barranquismo, el tiro con arco o el “treking”.

*Enrique Riesgo
FIDA Consultores*

*Consultor de empresas. Socio de FIDA Consultores.
Premio Nacional CECAP 2009/2010 a la Formación Innovadora.
Director del Clinic Joven Emprendedor@.
Director de la Escuela de Verano de Siero*

ACUERDO DE COLABORACIÓN ENTRE ENA Y EL BANCO HERRERO

Los miembros de la Asociación Empresarial del Valle del Nalón disfrutan de una oferta preferente de productos y servicios del Banco Herrero

En **Banco Herrero** apostamos por la colaboración con la **Asociación Empresarial del Valle del Nalón (ENA)**, con la finalidad de satisfacer, a todas las empresas integradas en ENA, sus necesidades financieras en condiciones preferentes. Esta colaboración, que se inició en el año 2009, incluye también el desarrollo conjunto de proyectos formativos e iniciativas de divulgación y promoción de actividades que sean de su interés.

En base a este acuerdo de colaboración, las empresas integradas en ENA disponen de una oferta global con productos de financiación, de ahorro-inversión y de servicios destinada a cubrir todas sus necesidades financieras, **con ventajas extensivas también a sus empleados**. Como novedad y mejora para las pequeñas y medianas empresas, así como para los autónomos, destacamos de la oferta la **Cuenta Expansión Negocios**, remunerada, sin comisiones de administración y mantenimiento, ni por transferencias nacionales en euros, vía BS Online, ni por el ingreso de cheques en euros domiciliados en entidades de crédito españolas, tarjetas gratuitas y los mejores precios en TPV, seguros, pólizas de crédito, renting, leasing y préstamos.

El servicio y asesoramiento personalizado que se brinda a las empresas integradas en ENA hace que podamos ir adaptando la oferta a las necesidades de cada momento y, cuando sea necesario, diseñar productos específicos que nos permitan mantener al día nuestros servicios y nuestras prestaciones con el fin de facilitar la oferta que mejor se adapte a sus necesidades.

Banco Herrero también pone a disposición de autónomos y empresas la mejor solución para la financiación de sus inversiones: las **Líneas ICO 2011**. Estas incorporan requisitos más flexibles que en años anteriores, permitiendo el acceso a todos los autónomos y empresas, ofreciendo una solución adecuada independientemente de su dimensión. Tipos de interés preferentes y ampliación de plazos de amortización hacen especialmente atractiva la financiación por las líneas ICO.

Las principales novedades para este año son:

- Financiación de hasta el 100% del proyecto de inversión, IVA incluido.
- Adquisición de activos fijos productivos: nuevos y de segunda mano.
- Adquisición de turismos de hasta 30.000 euros, IVA incluido.
- Adquisición de empresas.

Si desea ampliar esta información, diríjase a cualquier oficina de Banco Herrero o bien llame al 902 383 666.

B **S**

**Creceer implica dedicación,
sufrimiento y esfuerzo.**

**Empezamos
cuando quieras.**

Así es la **Cuenta Expansión Negocios**, pensada para que autónomos, comercios y pequeñas empresas se hagan grandes.

• Sin comisiones de administración y mantenimiento

• Oferta de TPV en condiciones preferentes

• Una tarjeta de crédito y una de débito gratuitas

• Póliza de crédito en condiciones preferentes

Reúnete con nuestros gestores, llámanos al 902 331 133 o entra en bancoherrero.com

El banco de las mejores empresas. Y el tuyo.

BancoHerrero

autobuses de langreo

Direcciones: C/ Pablo Iglesias 8, Entlo. 33900 Sama de Langreo. Asturias
Teléfono: 985 693 135
Fax: 901 706 017
Internet: www.autobusesdelangreo.es
Mail: contacto@autobusesdelangreo.es

Año de fundación: 1934
Actividad de la empresa: Transporte de viajeros por carretera.
Clientes: Consorcio de Transportes de Asturias (líneas regulares), Consejería de Educación (transporte escolar), empresas, entidades y particulares

Gerente: Julio Álvarez Suárez
Presidenta del Consejo de Administración: Florentina Uribe Larrea Suárez
Número de empleados: 28
Sistemas de Calidad: ISO 9001-2008; EFQM; CMMI



AUTOBUSES DE LANGREO fue fundada en 1934 y desde entonces se dedica al transporte regular de viajeros en el Valle del Nalón, siendo en su momento concesionaria de la explotación de las líneas Villa-Blimea y El Entrego-San Julián de Bimenes, así como al transporte de trabajadores y a servicios discrecionales de ámbito nacional e incluso internacional. En 2001 se integra en el Consorcio de Transportes del Valle del Nalón y comienza a realizar, coordinadamente con otra empresa, servicios regulares entre Villa y Pola de Laviana, cubriendo con ello una demanda social dentro de las comunicaciones en el Valle. En 2006 se integra en el CTA (Consorcio de Transportes de Asturias), entidad dependiente del Principado de Asturias que gestiona todos los servicios de transporte autonómicos y que puso en marcha el “billete único” para favorecer y fomentar el uso de los transportes públicos en la región. Esta evolución muestra la adaptación de una empresa tradicional a las nuevas tecnologías, proyectando sus esfuerzos hacia un futuro cada vez más competitivo.

Autobuses de Langreo tiene en sus medios materiales y humanos su más importante activo. En cuanto a los materiales, la empresa hace constantes esfuerzos para mantener una flota moderna mediante la adquisición periódica de nuevos vehículos; también incorporando modernas tecnologías que mejoren en servicio: sistemas de billeteaje y cancelación de títulos multiviaje del CTA; accesibilidad a PMR; control de mantenimiento preventivo; limpieza y uniformidad del personal y formación continua del personal de conducción.

Para asegurar la eficiencia del servicio y la puntualidad del mismo, Autobuses de Langreo cuenta con un completo grupo humano, profesional y al servicio de las necesidades más exigentes de sus clientes.

ACESOL - INGENIERÍA ASTURIANA TERMOELECTRÓNICA S.L.

Polígono Industrial Riaño II, Parcela 39 y 45. 33920 Riaño - Langreo
T 985 67 88 50 | F 985 67 89 83
info@acesol.es | www.acesol.es

Actividad: Fabricación de emisores termoelectrónicos.

ADAPTA SOLUCIONES

Pol. Industrial Valnalón. C/ Hornos Altos s/n, Centro Empresas, of. 211
33930 La Felguera - Langreo
T 985 67 33 12 | F 985 67 33 12
adapta@adaptasoluciones.com | www.adaptasoluciones.com

Actividad: Adaptación, formación y asesoramiento a la LOPD.

ALBERTO LOSA ESPINA

Pol. Industrial Valnalón. C/ Hornos Altos s/n, Centro Empresas, of. 213
33930 La Felguera - Langreo
T 985 69 22 27 ext. 313
alberto@arquitecto.com

Actividad: Estudio de arquitectura.

ALCOTAN R.L.S.C.

C/ Jerónimo Ibram, 3 1º C. 33001 Oviedo
T 985 22 23 38 | F 985 22 75 10
info@alcotan.com | www.alcotan.com

Actividad: Transporte de viajeros.

ALMACENES RECAMET S.L.

Polígono Industrial Riaño II, Parcela 19/23. 33920 Riaño - Langreo
T 985 67 39 29 | F 985 67 82 15
recamet@recamet.e.telefonica.net | www.recamet.com

Actividad: Reciclaje, carbón y metales.

ASESORÍA LABORAL DEL VALLE DEL NALÓN S.L.

C/ Alejandro Ballesteros, 13 1º E. 33900 Sama de Langreo - Langreo
T 985 69 35 40 | F 985 69 38 85
asesorionalon@terra.es

Actividad: Asesoría laboral y gestión.

ASTURIANA DE CALDERERÍA Y MONTAJES S.L. ASCAMON

Polígono Industrial Riaño II. 33920 Riaño - Langreo
T 985 67 64 22 | F 985 68 30 69
ascamon@ascamon.com

Actividad: Calderería y montajes.

AUTOBUSES DE LANGREO S.L.

Pablo Iglesias, 8. 33900 Sama de Langreo - Langreo
T 985 69 31 35 | F 985 69 31 35
autolan@fade.es | www.autobusesdelangreo.es

Actividad: Transporte de viajeros.

AUXILIAR DE PERFILES PERFORADOS METÁLICOS S.A. APERSA

Polígono Industrial Riaño II, Parcela 13/14. 33920 Riaño - Langreo
T 985 66 92 22 | F 985 66 92 20
eduardo@apersa.biz

Actividad: Perfiles metálicos para señalización y balizamiento.

BANCO HERRERO S.A.

C/ Constitución, 24. 33900 Sama de Langreo - Langreo
T 985 68 25 83 | F 985 67 87 25
www.bancoherrero.com

Actividad: Banca.

BIENES DE EQUIPO INDUSTRIALES Y MEDIO AMBIENTALES S.A. BEIMSA

Polígono Industrial Riaño I, Parcela 33. 33920 Riaño - Langreo
T 985 67 61 94 | F 985 67 82 39
beimsa33@beimsa.es | www.beimsa.es

Actividad: Desarrollo de ingeniería, proyectos y obras.

BIENES Y OBRAS DEL PRINCIPADO S.A.

Polígono de Proni, Calle A, nº 27. 33199 Meres- Siero
T 985 98 54 51 | F 985 79 49 65
info@boprisa.com

Actividad: Construcción.

BLIMEA TRANSPORTES Y ALQUILERES S.L. - BLITRANSA

Avda. San Mamés 1, bajo - A
33960 Blimea - San Martín del Rey Aurelio
T 984 033 470
blitransa@gmail.com

Actividad: Desguace (CAT); transporte; centro de tratamiento de automóviles.

CAPGEMINI ESPAÑA S.L.U.

Pol. Industrial de Valnalón, C/ Hornos Altos s/n, Edificio Incuvatic 2
33930 La Felguera - Langreo
T 985 67 57 67 | F 985 67 56 39
es.info@capgemini.es | www.es.capgemini.com

Actividad: Consultoría TIC.

CARPAS ENTRETENIMIENTO Y DECORACIÓN CAYMAN

Polígono Industrial Riaño I, Parcela 54. 33920 Riaño - Langreo
T 985 67 86 56 | F 985 67 82 45

caiman@grupocaiman.com / info@caiman.es | www.caiman.es

Actividad: Alquiler y montaje de carpas y stands.

CARPINTERÍA METÁLICA FERGO

C/ Molín del Sutu, 44. 33930 La Felguera - Langreo
T 985 67 48 86

Actividad: Carpintería metálica.

CARROCERÍAS FLORAMA S.L.U.

C/ Antonio Antuña, s/n. 33930 Barros - Langreo
T 985 69 19 45 | F 985 69 19 45
carroceriasflorama@hotmail.com

Actividad: Carrocerías.

CASA ADELA, RESTAURANTE

Las Escuelas de Lada, s/n. 33930 Lada - Langreo
T 985 69 73 92

adela@restaurantecasaadela.com | www.restaurantecasaadela.com

Actividad: Hostelería.

CERÁMICA DEL NALÓN S.A.

Barrio el Nalón s/n. 33934 Barros - Langreo
T 985 69 33 12 | F 985 68 07 17
cnalon@ceramicadelnalon.com / nalon@ofinorte.com
www.ceramicadelnalon.com

Actividad: Fabricación materiales refractarios.

CIUDAD INDUSTRIAL DEL VALLE DEL NALÓN S.A.

Polígono Industrial Valnalón. Hornos Altos s/n. 33930 La Felguera - Langreo
T 985 69 22 27 | F 985 68 31 93
valnalon@valnalon.com | www.valnalon.com

Actividad: Gestión de polígonos y servicios.

COELAN ELECTRICISTAS LANGREANOS S.L.

Pablo Picasso, 49 bajo. 33930 La Felguera - Langreo
T 985 69 23 62 - 985 69 11 28 | F 985 67 87 69
montes@coelan.es

Actividad: Electricidad

COMERCIO ELECTRÓNICO B2B 2000 S.A.

Polígono Industrial Valnalón. Edificio Incuvatic. C/ Hornos Altos s/n.
33930 La Felguera - Langreo
T 985 69 91 10
info@b2b2000.com | www.b2b2000.com

Actividad: Programación, consultoría y otras relacionadas con la informática.

CONSMECAR S.L.

Polígono Industrial Valnalón, C/ Siderurgia, Nave 6-3
33930 La Felguera - Langreo
T 985.266.441 | F 985.266.710

consmecar@consmecar.com | www.consmecar.com

Actividad: Mayorista de tuberías de acero.

CONSTRUCCIONES J.A. CEPEDAL S.L.U.

C/ Leopoldo Alas Clarín, 10, bajo. 33940 El Entrego - S.M.R.A.
T 985 66 15 48 | F 984 08 62 97

info@construccionescatedral.es | www.construccionescatedral.es

Actividad: Construcción.



EMPRESAS ASOCIADAS

CONSTRUCCIONES ASTURIANAS DÍAZ RODRÍGUEZ S.L. CASDIR

Polígono Industrial Riaño II, Parcela 29. 33920 Riaño - Langreo
T 985 67 46 44 | F 985 676262
Actividad: Construcción.

CONSTRUCCIONES SAICA S.L.

C/ Daniel Álvarez, 22 bajo. 33930 La Felguera - Langreo
T 985 68 15 66 | F 985 68 15 66
saicasl@telecable.es
Actividad: Construcción.

CONSULTORIA TURISTICA ZEPPELIN S.L.

Pol. Industrial Valnalón, C/ Hornos Altos s/n. 33930 La Felguera - Langreo
T 985 67 84 77 | F 985 69 73 95
info@museodelasiderurgia.es | www.museodelasiderurgia.es
Actividad: Consultoría sector turismo.

CONTRATAS GONZALO PEREZ S.L.

Polígono Industrial Riaño III, Parcela 2/3. 33920 Riaño - Langreo
T 985 67 55 27 | F 985 66 92 97
info@contratasp.com | www.contratasp.com
Actividad: Construcción.

COOK, CATER DE TRANSFORMACIÓN DE ALIMENTOS S.L.

Polígono Industrial Riaño I, Parcela 19. 33920 Riaño - Langreo
T 985 69 11 24 | F 985 67 40 91
cook@cook-catering.com | www.cook-catering.com
Actividad: Catering para colegios, hospitales, industria.

DAVELCO S.A.

Pol. Industrial Riaño I, Zona Nido 2, Parcela 33. 33920 Riaño - Langreo
T 985 67 84 16 | F 985 67 84 16
davelco@grupo-avance.es
Actividad: Alquiler y venta de maquinaria para construcción.

DESARROLLO DE ACTIVIDADES MECANICAS S.L.

Polígono Industrial Riaño II, Estación de Servicio. 33920 Riaño - Langreo
T 985 46 58 78 | F 985 46 47 21
llaneza@pullmansllaneza.com
Actividad: Estación de servicio.

DIMENSIÓN APLICACIÓN DE PINTURAS S.A.

Polígono Industrial Riaño II, Parcela 5. 33920 Riaño - Langreo
T 98567 69 21 | F 985 67 69 21
dimension@grupoarbolea.com | www.dimension-a-pinturas.com
Actividad: Lacado de piezas metálicas.

DISCEAS S.L.

Pol. Industrial de Viella, Carretera La Estación, 34. 33429 Viella - Siero
T 985 79 37 79 | F 985 79 33 94
disceas@fade.es
Actividad: Distribución de bebidas.

EFEKTOS INDUSTRIALES CAMINOVAL S.L.

Polígono Industrial Riaño I, Parcela 42. 33920 Riaño - Langreo
T 985 69 12 22 | F 985 68 06 28
ventas@caminovalsl.com | www.caminovalsl.com
Actividad: Suministros industriales.

EL ARCO ALIMENTOS FRESCOS

C/ Melquíades Álvarez, 65. 33930 La Felguera - Langreo
T 985 69 58 00 | F 985 69 56 69
elarco@elarco.es | www.elarco.es
Actividad: Alimentación.

EL PONTICU S.L.

C/ Sabino Alonso Fueyo 39. 33930 Lada - Langreo
T 985 69 62 68 | F 985 67 38 33
info@elponticu.com
Actividad: Carpintería metálica.

ELECTRONALÓN S.L.

C/ Menéndez Pelayo, 8. 33940 El Entrego - S.M.R.A.
T 985 66 02 59 | F 985 65 42 65
electronalon@fade.es
Actividad: Electricidad.

FABRICA DE MUEBLES EL VISO S.L.

Polígono Industrial Riaño I, Parcela 30. 33920 Riaño - Langreo
T 985 69 53 72 | F 985 69 02 73
informacion@muebleselviso.com | www.muebleselviso.com
Actividad: Fabricación de muebles.

FERRALLAS CUESTA ARBESÚ S.L.

Polígono Industrial Riaño II, Parcela 7. 33920 Riaño - Langreo
T 985 26 95 03 | F 985 73 20 02
admon@ferrallas-fca.com
Actividad: Fabricación de estructuras metálicas, acero.

FLAVIANOS S.L.

Plaza del Riego, 2, 2ª dcha.. 33900 Sama de Langreo - Langreo
T 985 69 67 78 | F 985 69 30 21
Actividad: Cármicos.

FONTANERIA LA JOECARA S.L.

C/ Torre de Abajo, 44, 3ª dcha. 33900 Sama de Langreo - Langreo
T 670 52 20 85 | F 985 67 43 36
Actividad: Trabajos industriales: gas, calefacción fontanería y redes de incendios.

FUNDACIÓN SANATORIO ADARO

Jove y Canella, 1. 33900 Sama de Langreo - Langreo
T 985 69 21 11 | F 985 69 21 51
admon@sanatorioadaro.com
Actividad: Asistencia sanitaria.

GARCIA & TORIBIO ASESORES S.L.

C/ Celso Fernández García 1, 1º E/ F. 33900 Sama de Langreo - Langreo
T 985 68 38 79 | F 985 68 38 79
info@garciaytoribio.es | www.garciaytoribio.es
Actividad: Asesoría fiscal, laboral y contable.

GARCÍA IGLESIAS C.B. - CENTRO DE ESTUDIOS SANTO TOMÁS

C/ Menéndez Pelayo, 14 bajo. 33940 El Entrego - S.M.R.A.
T 985 66 33 48 | F 985 61 16 15
elentrego@santotomasonline.es | www.cesantotomas.es
Actividad: Educación.

GESCOMETAL 2002 S.L.

Polígono Industrial Riaño III, Parcela 20-24. 33920 Riaño - Langreo
T 985 69 94 15 | F 985 68 22 21
info@gescometal2002.com | www.gescometal2002.com
Actividad: Recuperación de metales.

GRÁFICAS FELGUERINAS S.L.

Pol. Industrial Valnalón, C/ Laminación Nave-2. 33930 La Felguera - Langreo
T 985 67 44 24 | F 985 67 44 24
graficas@felguerinas.es | www.graficasfelguerinas.com
Actividad: Imprenta; librería; tipografía y offset.

GRUPO PIC

Avda. Manuel Sirgo, 286. 33211 Tremañes - Gijón
T 985 30 88 33 | F 985 30 88 34
grupopic@grupopic.com | www.grupopic.com
Actividad: Formación; prevención; calidad y medio ambiente.

GRUPO ALISER S.A.

Polígono Industrial Riaño I, Parcela 45. 33920 Riaño - Langreo
T 985 68 16 74 | F 985 69 72 74
aliser@grupoaliser.com | www.grupoaliser.com
Actividad: Alquiler y venta de maquinaria de construcción, obra pública y minería.

GRUPO STAFF DE CONSULTORES PARA EL DESARROLLO S.L.

Avda. La Reguera 2, 1º I. 33930 La Felguera - Langreo
T 985 67 69 55
chcastelo@grupostaff.net | www.grupostaff.net
Actividad: Consultoría y formación.

H.G. POLIESTER S.L.

Polígono Industrial La Central, Parcela 15. 33940 El Entrego - S.M.R.A.
T 985 66 25 42 | F 985 65 49 05
hgpoliester@hotmail.com
Actividad: Trabajos en poliéster.

HERVAR CALDERERIA S.L.

C/ Estacion s/n, Nave 1. 33930 Barros - Langreo
T 985 69 88 79
hervarcaldereria@hervarcaldereria.com
Actividad: Calderería.

HIDRAULICAS VALMAR S.L.

Polígono Industrial Riaño I, Parcela 40. 33920 Riaño - Langreo
T 985 66 90 09 | F 985 66 90 55
ferrallas@hvalmar.com
Actividad: Cerrajería, ferralla.

HIERROS LANGREO S.A.

Polígono Industrial Riaño I, Parcela 27-28 y 33. 33920 Riaño - Langreo
T 985 67 81 12 | F 985 69 70 79
hlangreo@fade.es
Actividad: Almacenistas de hierro.

HORMIGONES DEL NALÓN S.A.

C/ Melquíades Álvarez 23, 2º-Izq. 33003 Oviedo
T 985 69 68 48 | F 985 68 17 46
gonasa@flcnet.es
Actividad: Fabricación de hormigones.

HORMIGONES PELAYO S.A.

Polígono Industrial Riaño II, Parcela 17-18. 33920 Riaño - Langreo
T 985 67 66 41 | F 985 67 66 39
gonzalo@hormigonespelayo.com | www.hormigonespelayo.com
Actividad: Fabricación de hormigones.

INDUSTRIAL QUÍMICA DEL NALÓN S.A.

Camellera s/n. 33900 Ciaño - Langreo
T 985 98 26 00 | F 985982686
iqn@nalochem.com | www.nalonchem.com
Actividad: Química; productos inorgánicos.

INDUSTRIAS Y MECANIZADOS MICRO S.A.

Polígono Industrial Riaño II, Parcela 3. 33920 Riaño - Langreo
T 985 67 87 35 | F 985 67 81 46
inmicrosa@inmicrosa.com | www.inmicrosa.com
Actividad: Mecanización.

INFORMATICA QUINTA GENERACION S.L.

C/ Alonso Nart, 19 bajo. 33900 Sama de Langreo - Langreo
T 985 67 59 87 | F 985 67 33 43
quintagen@terra.es
Actividad: Comercio al por mayor de productos informáticos.

INGEMATIS S.L.

Polígono Industrial de Valnalón, C/ Laminación nº 10, 1ª planta.
33930 La Felguera - Langreo
T 616 998 807 | F 985 68 31 93
seguridad@ingematis.com | www.ingematis.com
Actividad: Servicio prevención riesgos laborales.

INOXNALÓN S.L.

Polígono Industrial Valnalón, C/ Siderurgia 6. 33930 La Felguera - Langreo
T 985 67 80 03 | F 985 67 82 36
correo@inoxnalon.com | www.inoxnalon.com
Actividad: Calderería y acero inoxidable.

IPEZSA

Polígono Industrial Riaño I, Parcela 4933920 Riaño - Langreo
T 985 67 80 67
ipezsa@ipezsa.com | www.ipezsa.com
Actividad: Instalaciones eléctricas; climatización; fontanería; incendios.

JAVIER FERNÁNDEZ DÍAZ - RESTAURANTE SIDRERÍA LA POMAR

C/ Baldomero Alonso, 30. 33930 La Felguera - Langreo
T 985 69 49 75 | F 985 69 94 99
info@sidrerialapomar.com
Actividad: Hostelería.

JORGE FERNÁNDEZ S.L.

Pajomal, 20. 33930 La Felguera - Langreo
T 985 69 59 00
Actividad: Fontanería.

LORD'S LANGUAGE CENTRE S.L.

C/ Poeta Alfonso Camín. 33900 Sama de Langreo
T 985 68 20 50 | F 984 05 12 30
idiomas@academialords.com | www.academialords.com
Actividad: Academia de idiomas.

LOZAUTO S.A.

Polígono Industrial Riaño I, Parcela 19-20. 33920 Riaño - Langreo
T 985 67 63 00 | F 985 67 62 77
lozauto@lozauto.redpeugeot.com | www.red.peugeot.es/lozauto
Actividad: Concesionario oficial Peugeot.

MANUFACTURAS BRAGA S.A.

C/ Antonio Antuña, 35, bajo. 33930 Barros - Langreo
T 985 69 04 55 / 985 67 45 39 (exposición)
manufacturasbraga@manufacturasbraga.com
Actividad: Muebles de cocina y baño; puertas acorazadas y armarios empotrados.

MAPFRE FAMILIAR.

COMPAÑÍA DE SEGUROS Y REASEGUROS S.A.

Horacio Fernández Iguanzo, 2. 33930 La Felguera - Langreo
T 985 67 84 50 | F 985 69 53 55
joagonz@mapfre.com
Actividad: Correduría de seguros.

MATEOSAN S.L.

Escobio s/n. 33940 El Entrego - S.M.R.A
T 985 67 34 63 | F 985 67 35 15
mateosan@mateosan.redcitroen.com
Actividad: Concesionario oficial Citroen.

MECANIZADOS NACHÓN

C/ Molín del Sutu, 54. 33930 La Felguera - Langreo
T 985 67 37 05 | F 985 67 37 05
Actividad: Mecanizados, torneados.

METALSUTU S.L.

C/ Molín del Sutu, 48. 33930 La Felguera - Langreo
T 985 69 95 94 | F 985 69 95 94
985699594@metalsutu.e.telefonica.net
Actividad: Calderería y montajes.

MINOVA CODIV S.L.

Polígono Industrial Riaño II, Parcela 52. 33920 Riaño - Langreo
T 985 66 99 11 | F 985 66 99 44
codiv@grupocodiv.com | www.grupocodiv.com
Actividad: Obras singulares de ingeniería civil.

MODELOS PRINCIPADO S.A.

Pol. Industrial Valnalón, C/ Siderurgia, Parcela 5. 33930 La Felguera - Langreo
T 985691452 | F 985698541
modelos@arrakis.es
Actividad: Construcción de modelos para fundición; moldes para refractarios.

MONT-SACRO S.A.

Polígono Industrial Riaño I, Estación de Servicio. 33920 Riaño - Langreo
T 985 69 26 57 | F 985 69 26 57
malopa@hotmail.com
Actividad: Estación de servicio.

MUNDOPC NALÓN INFORMÁTICA

Constitución 15. 33900 Sama de Langreo - Langreo
T 985 67 88 89
falvarez@mundopc.es | www.mundopc.es
Actividad: Informática; servicios a empresas; telecomunicaciones; servicios Web.

NARSEO VALLINA S.L.

C/ Celestino Cabeza 23. 33930 La Felguera - Langreo
T 985 69 17 96 | F 985 68 26 99
info@nvallina.net | www.nvallina.net
Actividad: Centro de FP1 rama peluquería.

OTEYP S.A.

C/ Jovellanos, 14, 1º. 33003 Oviedo
T 985 21 22 36 | F 985 21 38 18
oteyp@flcnet.es | www.construccionesoteypsa.com
Actividad: Construcción.



EMPRESAS ASOCIADAS

POLICLÍNICA SEMAD S.L.

C/ Jesús Alonso Braga, 13. 33930 La Felguera -Langreo
T 985 68 14 77 | F 985 68 17 33
prevencion@semad.net
Actividad: Policlínica.

PREFABRICADOS ASTURIANOS S.A. PREFASA

Polígono Industrial Riaño I, Parea 48. 33920 Riaño - Langreo
T 985 67 80 68 | F 985 67 80 39
prefasa@prefasa.es | www.prefasa.es
Actividad: Elaboración de bloque y mortero para construcción.

PREFABRICADOS DEL NALÓN S.A. PRENALSA

Peñarrubia, s/n. 33992 Peñarrubia - Langreo
T 985 69 77 27 | F 985 67 80 74
prenalsa@logiccontrol.es
Actividad: Fabricación de derivados del cemento.

PROYECTOS CADENAS S.L. LANGREHOTEL

C/ Manuel Suárez García 6. 33930 La Felguera - Langreo
T 985 67 56 75
info@langrehotel.es | www.langrehotel.es
Actividad: Hotelera.

PUERTAS VIDECO S.L.

Polígono Industrial Riaño I, Parcela 23- 24. 33920 Riaño -Langreo
T 985 67 48 11 | F 985 67 48 11
info@puertasvideco.com | www.puertasvideco.com
Actividad: Puertas y ventanas.

QUÍMICA FARMACÉUTICA BAYER S.A.

C/ Sabino Alonso Fueyo, 77. 33930 Lada - Langreo
T 985 67 8015 | F 985 678142
www.bayer.es
Actividad: Fabricación de productos químico-farmacéuticos.

REMOLQUES AGRONALÓN S.L.

Polígono Industrial El Sutu. 33980 Pola de Laviana - Laviana
T 985 61 16 14 | F 985 61 17 27
remolques@agronalon.com | www.agronalon.com
Actividad: Metalurgia, fabricación de remolques.

SEÑALIZACIONES LANGREO S.L. SEÑALAN

Polígono Industrial Valnalón, Parcela 1, Nave 6. 33930 La Felguera - Langreo
T 985 68 03 49 | F 985 68 03 49
senalan@fade.es
Actividad: Rótulos; vinilo; impresión digital; acero inoxidable; tótems; mamparas; vehículos.

SITENOR S.L.

Polígono Industrial Riaño III, Parcela 25-26-27. 33920 Riaño - Langreo
T 985 68 06 51 / 902 200 339 | F 985 66 92 12
sitenor@sitenor.com | www.sitenor.com
Actividad: Alquiler y montaje de andamios.

SOCIEDAD PARA EL DESARROLLO DE LAS COMARCAS MINERAS S.A. SODECO

C/ La Unión 21. 33930 La Felguera - Langreo
T 985 67 81 16 | F 985 67 81 72
sodeco@sodeco.es
Actividad: Entidades públicas.

SUMINISTROS Y MANTENIMIENTOS INFORMATICOS S.L. SUMINFOR

C/ Constitución, 50. 33900 Sama de Langreo - Langreo
T 985 69 22 66 | F 985 67 48 18
sama@suminfor.com | www.suminfor.es
Actividad: Asesoramiento, mantenimiento, programación y venta de equipos informáticos.

TALLERES JESÚS ÁLVAREZ S.A.

Polígono Industrial Valnalón, C/ Siderurgia, Parcela 4-1.
33930 La Felguera - Langreo
T 985 69 05 79 | F 985 69 85 04
eva@tallerjesusalvarez.com | www.tallerjesusalvarez.com
Actividad: Mecánica en general. Ferralla.

TALLERES MONTES

Pablo Picasso, 2. 33930 La Felguera - Langreo
T 985 69 05 75 | F 985 69 73 38
talleresmontes@fade.es
Actividad: Cerrajería y forja artesanal.

TALLERES VICENTE MERINO S.A.

Los Llerones, s/n. 33930 Barros - Langreo
T 985 69 21 84 | F 985 68 35 61
tvmhelenafade.es | www.tvmerino.com
Actividad: Calderería y construcciones metálicas.

TELECYL S.A.

C/ Juan García Hortelano, 43. 47014 Valladolid
T 902 60 25 55
telecyl@telecyl.com | www.telecyl.com
Actividad: Marketing y comunicación.

TIRNOS S.A. ESTUCHADOS LA ENCINA

Polígono Industrial Riaño I, Parcela 39. 33920 Riaño - Langreo
T 985 69 23 26 | F 985 69 23 26
santos@tirnos-laencina.com
Actividad: Confección.

TRANSPORTES BLANCO S.L.

Polígono Industrial Riaño II, Parcela 16. 33920 Riaño - Langreo
T 985 67 48 75 | F 985 67 88 04
tba@fade.es
Actividad: Trasportes; excavaciones.

TRANSPORTES Y MANIPULACIÓN DE MINERALES S.A.

Polígono de Proni, Calle A nº 27. 33199 Meres- Siero
T 985 98 54 51 | F 985 79 49 65
tramisa@terra.es
Actividad: Transporte de mercancías por carretera.

TRANSPORTES ZAPICO S.L.

Avda de Laviana, 50. 33900 Ciaño - Langreo
T 985 67 52 52 | F 985 67 82 69
zapico@fade.es
Actividad: Transporte de viajeros.

UROGALLO ENTREGO S.L.

San Vicente, 7. 33940 El Entrego - S.M.R.A.
T 985 66 03 44 | F 985 66 28 00
restaurante@elurogallo.com
Actividad: Hostelería.

UROGALLO LANGREO S.A. HOTEL PALACIO DE LAS NIEVES

Carretera de Pajomal, s/n. 33930 La Felguera - Langreo
T 985 67 88 99 | F 985 68 29 88
infospa@palaciodelasnieves.com | www.palaciodelasnieves.com
Actividad: Hostelería.

VAMILOG S.L.

Polígono Industrial Riaño III, Parcela 12. 33920 Riaño - Langreo
T 627 91 99 35 | F 985 69 00 73
alquinalon@hotmail.com
Actividad: Movimiento de tierras, transporte, metal.

VENTANAS DEL NALON S.L.

Polígono Industrial La Central. 33940 El Entrego - S.M.R.A.
T 985 65 41 02 | F 985 65 41 02
info@ventanasnalon.com
Actividad: Puertas; ventanas; cierres exteriores en PVC y aluminio.

VIGIL ESCALERA S.A. VESA

C/ Rosal 23, 25 bajo. 33009 Oviedo
T 985 79 48 45 / 676 22 79 67
vigilescalera@vigilescalera.com
Actividad: Venta de materiales de construcción.

B2B 2000



Dirección: Edificio e-Tic; Avda. de la Vega 4, oficina 22-23. 33940 El Entrego. San Martín del Rey Aurelio. Asturias
Teléfono: +34 985 699 110
Internet: www.b2b2000.com
Mail: info@b2b2000.com

Año de fundación: 2000
Año de pertenencia a ENA: 2010
Actividad de la empresa: Empresa perteneciente al Grupo B2B dedicada a la consultoría tecnológica, especializada en la integración de sistemas de gestión y soluciones de gestión del conocimiento
Clientes: Organizaciones tanto del sector público como privado.
Otros: Miembro del Club Asturiano de Calidad; Club Asturiano de Innovación; FADE; AEI del Conocimiento de Asturias; Cluster de la Energía, Medioambiente y Cambio Climático; Cluster de Biomedicina y Salud; Gaia; Innobasque; Cebek y Cluster del Conocimiento.

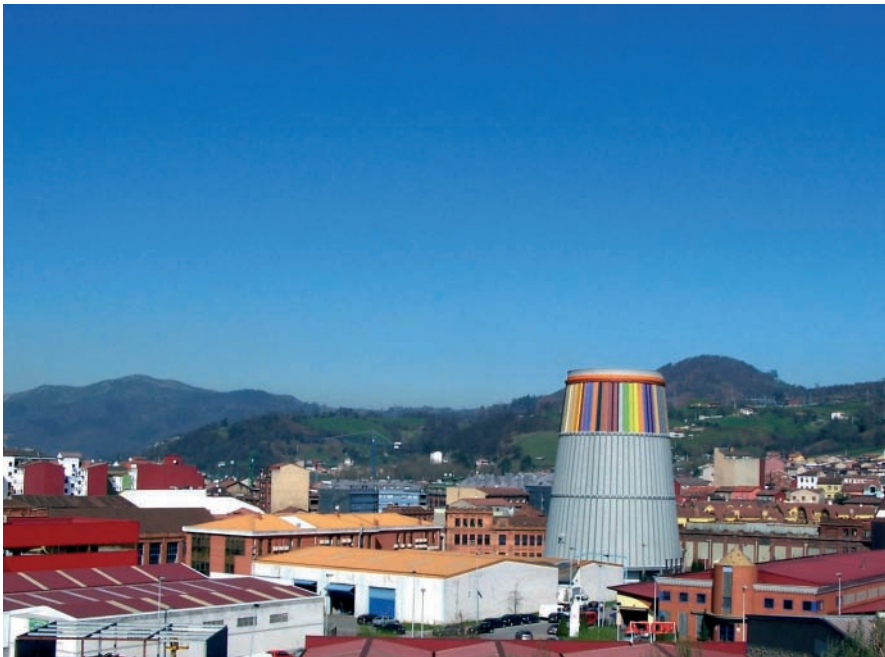
Director General: José Manuel Alvaríño Laiseca
Director Noroeste : Javier Fernández García
Director Técnico: Javier Alonso
Nº de empleados : 200 ubicados en Asturias (65); Cantabria; Vizcaya; Guipúzcoa; La Rioja; Barcelona; Madrid; Luxemburgo y EE.U.
Sistemas de Calidad: ISO 9001-2008; EFQM; CMMI



B2B 2000 es una consultora tecnológica especializada en la integración de sistemas de gestión y soluciones de gestión de conocimiento, con una amplia experiencia en el desarrollo de Portales web 2.0, intranets, Extranets (proveedores, clientes, servicios técnicos e incidencias) y en la implantación de arquitecturas de integración de grandes organizaciones. Desde B2B 2000 se asesora a las organizaciones identificando, tanto del sector privado como del público a nivel nacional e internacional los puntos de mejora que aprovechen el rápido avance tecnológico y satisfagan los requisitos crecientes de los usuarios mediante la optimización de sus propios recursos y su incorporación rápida y eficaz a la sociedad de la información. La compañía se dirige principalmente a los sectores de negocio de Industria, Administraciones Públicas, Sanidad, Educación, Transporte y Turismo.

LA CÁMARA DE COMERCIO CONSOLIDA SU COMPROMISO CON LANGREO

Desde principios de año, técnicos de la entidad han llevado a cabo más de 250 contactos empresariales en el concejo.



de la zona y reforzar así la atención a los profesionales langreanos. Con el paso de los años, la apuesta decidida de la Cámara de Comercio por este ámbito de su demarcación ha ido evidenciándose en nuevas propuestas, iniciativas y ambiciosos proyectos destinados a impulsar el tejido industrial, productivo y, en definitiva, empresarial de la zona.

Prueba de ello es que, por primera vez, desde comienzos de año dos técnicos de la Cámara visitan día tras día las distintas empresas de la demarcación. En apenas unos meses, se han llevado a cabo alrededor de 250 encuentros con compañías de los polígonos de Riaño I, II y III, Valnalón, Barros y La Moral, con la intención de proporcionar información de primera mano sobre cualquier iniciativa o proyecto que pudiera resultar de su interés. Se trata, pues, de una nueva propuesta para intensificar

La Cámara de Comercio, Industria y Navegación de Gijón ha demostrado a lo largo de los años su interés y compromiso con Langreo. Así, hace ya seis años, se constituía la Antena de Langreo, iniciativa que buscaba acercar los servicios camerales a las empresas

la relación entre los empresarios y la entidad cameral, acercando información útil a su puerta y escuchando – al mismo tiempo – las principales inquietudes de los profesionales de la comarca langreana.

No obstante, la Cámara de Comercio de Gijón quiere seguir afianzando su presencia en la zona, que aumentará significativamente con la puesta en marcha del proyecto CECICOM. Concebido y diseñado como puntal y apoyo de los emprendedores que se potencian desde la red estratégica asturiana de energía, medio ambiente y cambio climático, el Centro Cameral de Innovación Comercial en Energías Renovables tiene como principal cometido ser un referente en su campo, potenciando el desarrollo de estos emprendedores tecnológicos y contribuyendo a mejorar el tejido productivo de la demarcación. Este nuevo centro contará con otro valor añadido en su haber, ya que pretende ofrecer una serie de servicios especializados que no existen en el mercado en la actualidad. Cabe destacar que el nuevo centro contará con locales especializados en dos tipos de tareas: laboratorio comercial, para la realización de pruebas, test comerciales y prototipos; y showrooms, adecuadas para demostraciones y lanzamientos de productos.

El Centro estará ubicado en un local adquirido a finales de 2009 en la Travesía de la Unión, en La Felguera, de 400 metros cuadrados de superficie, en los que acogerá también la Antena de Langreo en cuanto esté disponible.

Mientras tanto, la sede de la Antena se ha trasladado temporalmente, en este primer trimestre, a un local cedido por el Ayuntamiento de Langreo en pleno centro. En una demostración de su afán de colaborar por una mejor atención a las empresas, el consistorio ha cedido a la Cámara de Comercio, sin coste alguno, unas instalaciones ubicadas en sus oficinas técnicas, a donde pueden acudir en cualquier momento quienes deseen recibir información o asesoramiento. El servicio está disponible tres días a la semana, si bien y mediante cita previa el asesoramiento puede facilitarse en todo momento.

De este modo, los empresarios langreanos continúan con una sede fija en la demarcación y la Antena sigue poniendo a disposición de los profesionales del concejo una serie de servicios tales como el asesoramiento en la creación de empresas, apoyo a las mujeres empresarias, información sobre técnicas de gestión o formación profesional, entre otros. También proporciona información sobre programas europeos a los que acogerse, así como aquella relacionada con ayudas y subvenciones o selección de personal.

Uno de los servicios más demandados es el relacionado con las nuevas tecnologías en las pequeñas y medianas empresas, tal y como ha puesto en evidencia el programa 'Un Negocio, Una Web', que ofrece a las PYMES un paquete tecnológico de primer nivel para aquellas empresas o autónomos que aun no disponen de presencia en Internet o cuya presencia está desfasada o no es suficientemente dinámica. Tanto es así que más de medio centenar de empresas de la demarcación forman ya parte de este programa.

Las cifras muestran también la buena acogida en la demarcación del programa de instalación del certificado digital, equivalente electrónico del DNI, que permite a las empresas identificarse, firmar y cifrar electrónicamente documentos y mensajes, garantizando siempre la integridad de los datos transmitidos y su procedencia. Esta iniciativa ha tenido una buena respuesta por parte de los empresarios, ya que también permite llevar a cabo



determinadas gestiones con la Administración, como la presentación de declaraciones, el pago de impuestos, la obtención de certificaciones electrónicas, la comunicación de cambio de domicilio o las facturas telemáticas.



MERCADOS INTERNACIONALES

GRUPO PIC, UNA APUESTA DE FUTURO

Paulino Iglesias Corteguera, director y propietario de Grupo PIC, grupo que integra a PIC Formación; Consulting 2000 y PIC; RL Prevención y PF Centro de Formación Profesional Superior, se ha atrevido a dar el salto al mercado internacional embarcándose en un proyecto de promoción de la Formación Profesional Continua en Rumanía. Le hemos solicitado que comparta esa experiencia en la que está inmerso con todos nosotros.



Paulino Iglesias Corteguera, gerente y propietario de Grupo PIC

Cuéntenos ¿como surge el proyecto que su empresa está desarrollando en Rumanía y la experiencia que le está aportando?

Es evidente que la crisis en la que estamos instalados desde hace tres años y que todos los analistas indican que va a durar, nos obliga a plantearnos objetivos estratégicos diferentes, buscando oportunidades en los mercados exteriores, no solo intentando vender nuestros productos, sino también transfiriendo nuestro saber-hacer.

Con este planteamiento de base y a través de algunos contactos personales surge la posibilidad de participar en un Proyecto en Rumanía. Un Proyecto financiado por la Comunidad Económica Europea conectado con las políticas de cohesión que la CEE desarrolla en otros países y similar a algunos de los que en su momento nosotros también nos hemos beneficiado y nos seguimos beneficiando en España.

Háblenos de este proyecto. ¿En qué consiste y cuál es la labor de Grupo PIC dentro de él?

Este Proyecto, que está liderado por Radio Rumanía, se denomina Proyecto "ACCES - FORMACION PROFESIONAL CONTINUA, CALIFICACION/RECALIFICACION, GARANTIA DE ÉXITO PARA LOS TRABAJADORES EN EL MERCADO LABORAL". Se desarrolla a través del Programa de Desarrollo de Recursos Humanos (POS DRU), que es un documento aprobado por la Comisión Europea y que define la estrategia para el desarrollo de recursos humanos a través de la

intervención del Fondo Social Europeo, consciente de la oportunidad que para el país supone la Formación Profesional Continua (FPC). El proyecto es estratégico, con una duración de tres años (del 1 de enero de 2010 al 31 de diciembre del 2012) y con un presupuesto cercano a los cinco millones de euros.

Para el desarrollo de un proyecto de estas dimensiones, Radio Rumanía buscó por los países miembros de la CE potenciales socios que tuvieran el conocimiento y la experiencia para poder desarrollarlo conjuntamente y con éxito. Después de diferentes análisis el socio elegido fue nuestra empresa Consulting 2000 y PIC, perteneciente al Grupo PIC, empresa especializada en Consultoría de Gestión Empresarial y Formación profesional.

El proyecto tiene dos objetivos fundamentales: divulgar y promover los beneficios de la formación profesional continua en las empresas y sensibilizar de ello a la sociedad civil y promover el acceso a programas de formación continua a los trabajadores para adquirir y en su caso completar una titulación. En definitiva se trata de lograr un cambio de mentalidad en Rumanía en cuanto a formación profesional se refiere, incrementando la concienciación sobre la importancia del aprendizaje permanente, de modo que aumente el grado de motivación del trabajador para profundizar en el conocimiento y el desarrollo de las habilidades personales. Esto se logra a través de una estrategia de información y sensibilización de la población objetivo.

Dentro de las acciones planificadas para alcanzar los objetivos previstos, se programaron varias visitas a Asturias de grupos de personas relacionadas con el Proyecto con el fin de dar a conocer las buenas prácticas sobre la FPC en nuestra región y centradas fundamentalmente en los sectores: metal-mecánico; construcción; naval y turismo y hostelería.



Grupo de 25 empresarios y directivos rumanos que visitaron Asturias el pasado mes de marzo. En la fotografía y acompañados por el presidente y el secretario general de ENA, en Valnalón.

En noviembre de 2010 visitaron nuestra región 20 profesionales rumanos de distintos sectores de actividad, la mayoría de los cuatro sectores anteriormente citados. Con posterioridad y en marzo 2011, fueron 25 empresarios y directivos los que volvieron a vivir la experiencia asturiana y, por último, para marzo de 2012, está prevista la visita de un grupo de personas con responsabilidad en la Gestión de la FPC en Rumania.

La valoración realizada por los participantes sobre las experiencias presentadas y los centros visitados en Asturias y otras partes de España es muy positiva, y está contribuyendo de manera importante al éxito del proyecto. Esta experiencia profesional nos anima y obliga, sin duda alguna, a profundizar en nuestra salida a mercados internacionales en donde vemos gran proyección y futuro para nuestra empresa. Tal es así que estamos estudiando la posibilidad de adentrarnos en otros países en los que creemos podemos aportar nuestra experiencia y saber hacer.

...


Grupo PIC .com



PIC Formación y Control
Formación de Trabajadores y Desempleados

Consulting 2000 y PIC
Consultoría de Calidad y Medio Ambiente, PRL OHSAS, I+D+i, Ley de Protección de datos.

R.L. Entidad de Prevención y Formación
Servicios de Prevención Ajeno y Coordinación

grupopic@grupopic.com
985 30 88 33



1N 1W

UN NEGOCIO, UNA WEB

Programa formativo para el fomento de la presencia en Internet para PYMES

El programa “Un Negocio, Una Web” pretende que todo negocio interesado tenga acceso a la información sobre el uso de las herramientas tecnológicas que permiten tener una presencia en Internet correcta, veraz y eficaz, sin que el coste y el desconocimiento sean una excusa. La Cámara de Comercio de Gijón junto a la empresa ITEA Soluciones TIC asesoran e informan a los interesados sin compromiso alguno e invitan a probar y comprobar el funcionamiento de las herramientas para que, cuando las dudas desaparezcan, puedan, si lo desean, darse de alta.



¿EN QUÉ SE BASA LA FORMACIÓN UN NEGOCIO UNA WEB?

Con el curso de formación, los negocios dados de alta podrán adquirir los conocimientos suficientes para manejar el Gestor de Contenidos UDEcontrol y poder mantener su Web actualizada en tiempo real. Se enseñarán los conceptos básicos y necesarios sobre posicionamiento para que la Web aparezca en los primeros puestos en los buscadores más importantes. Será capaz de dar de alta y gestionar las cuentas de correo y controlar el servidor sin depender de nadie.

Y lo que es más importante, durante los dos años que dura el programa, podrá asistir a tantos cursos de formación como el cliente



precise y dispondrá de una consultoría totalmente gratuita para asesorarle en cualquier cuestión tecnológica que pueda necesitar para su empresa.

COSTES DE AFILIACIÓN

Los únicos costes son los correspondientes al curso de formación inicial, cuya duración será de 12 horas (4 presenciales y 8 a distancia) y ascienden a 420 Euros, firmándose un convenio por dos años consecutivos, por lo que la empresa no deberá hacer más pagos. Para aquellas empresas que tengan trabajadores asalariados y dispongan de fondos de la Fundación Tripartita, podrán acogerse a esta modalidad y recuperar íntegro el importe del curso.

Para aquellas empresas que no dispongan de trabajadores o sean exclusivamente autónomos independientes y sin empleados, con el fin de fomentar el uso y manejo de las nuevas tecnologías, se aplicará un descuento del 20% del coste total del curso de formación. En este caso, el coste del curso de formación para las empresas que cumplan estas características será de 335 euros manteniéndose íntegramente las demás condiciones del Programa Formativo.

El curso incluye todo el material necesario, tanto didáctico como técnico, para su correcta impartición, siendo estos:

- 1• Visita personalizada a cada una de las empresas por un consultor para informar in situ del Programa Un Negocio Una Web.
- 2• Página Web Completa de primer nivel soportada por el Gestor de Contenido UDEcontrol, sobre el que se impartirá el curso de formación.
- 3• Introducción inicial de todos los datos aportados para poder desarrollar el curso de formación con una base práctica adecuada a cada empresa.
- 4• Sistema de Estadísticas personalizadas.
- 5• Panel ISP para gestión de cuentas de correo y servidor FTP.
- 6• Dominio propio para cada empresa que soportará las Webs sobre las que se harán las prácticas del curso de formación.
- 7• Cuentas de correo propietarias, montadas sobre el dominio.
- 8• Alojamiento en servidores de todo el paquete tecnológico.
- 9• Formación para manejar del Gestor de Contenidos UDEcontrol.
- 10• Seguimiento y Consultoría gratuita durante los dos años que dura el programa; durante este tiempo todos los servicios se mantendrán activos y sin coste alguno.

Durante los 2 años que dura el programa, la empresa puede acudir cuantas veces lo necesite a los cursos de formación, adquiriendo de ese modo unos conocimientos correctos para estar cubierta en los distintos campos de "Presencia en Internet" sin ningún tipo de gasto adicional. Durante ese periodo el material, tanto didáctico como técnico, es propiedad de la empresa y los servicios proporcionados se mantendrán activos hasta la finalización del tiempo de duración del programa.

Pasados los 2 años, la empresa no tiene ningún tipo de obligación y decide si quiere continuar con los servicios activos, contratando un alojamiento profesional cuyo coste será de 150 Euros más impuestos, darse de baja o simplemente trasladar dichos servicios a otro proveedor, sin que ello conlleve ningún tipo de penalización.

Información:
Cámara de Comercio 985180180/985180187
ITEA Soluciones TIC -902 00 75 75

** Los cursos de formación están sujetos a disponibilidad de aulas y profesorado.

RR
Roberto
Rueda
MPC Construcciones

Alfonso I, 14 bajo ¥ 33205 Gijón - ASTURIAS Telf.: 984 398 832 / 630 516 619

- Reformas en general
 - portales
 - fachadas
 - ascensores
 - cubiertas
 - baños
 - cocinas...
- Viviendas unifamiliares
- Naves industriales
- Locales comerciales

APARTAMENTOS RURALES

LA XAMOCA

Los apartamentos rurales La Xamoca se encuentran situados en el pueblo de Campiellos, en el concejo de Sobrescobio que, junto al de Caso, forman el Parque Natural de Redes. Declarado Reserva de la Biosfera en el 2001, el Parque Natural de Redes mantiene un excelente estado de conservación, y una mínima alteración del entorno por la presencia humana.



LOS APARTAMENTOS

Los apartamentos reciben su nombre de un emblemático Pico del Concejo, La Xamoca, cuya ascensión comienza en Campiellos.

Cada apartamento recuerda con su nombre un lugar en el camino: Llagos, Carbayal, Lluenga y Les Llombes. Aunque similares en su tipología y distribución, cada uno de ellos tiene su propia personalidad. Los cuatro apartamentos tienen entrada independiente, a través de una antojana que da paso a un salón de estar con chimenea de leña, y donde se encuentra también la cocina, perfectamente equipada. El exterior de los apartamentos da paso a una terraza de uso común.

Llagos es el primero, y tiene capacidad para cuatro personas en dos habitaciones dobles situadas en la planta superior. El dormitorio principal tiene una galería de amplio ventanal con vistas al valle. Esta planta se completa con una amplia terraza y un baño con bañera de hidromasaje.

A Llagos le siguen **Carbayal**, **Lluenga** y **Les Llombes**. En cada uno de ellos la planta superior tiene una habitación doble, desde la que se accede igualmente a una terraza con corredor. Como en Llagos, el baño principal está en esta planta y está equipado con bañera de hidromasaje.

Los apartamentos La Xamoca pretenden ofrecer algo diferente a un huésped sensibilizado con el medio natural, etnográfico y cultural que allí le rodea, y esto se consigue en una edificación de techos altos, muros gruesos, piedra en las paredes, viguerías vistas, que respeta las directrices arquitectónicas tradicionales de los edificios originales, con ventanales y espacios abiertos que permiten disfrutar de las fabulosas vistas incluso en los días de lluvia; y todo ello desde un interior cuidado: paredes en piedra que se alternan con muros de cálidos colores, decoración mimada que combina muebles restaurados y detalles realizados de forma artesanal con piezas más actuales, así como otros elementos que garantizan un ambiente acogedor.



EL ENTORNO

Senderismo, montañismo, paseos en bicicleta o el tan merecido descanso son objetivos fácilmente alcanzables en este lugar privilegiado. La fauna y flora es especialmente rica: el árbol por excelencia es el haya, que convive con los acebos, el tejo, el roble, el castaño y los avellanos; la fauna permite que, con un poco de suerte, el caminante pueda observar algún rebeco, ciervo, gato montés e incluso lobo.

Con el otoño, entre mediados de septiembre y octubre, llega el celo de los ciervos: es el tiempo de la berrea, sonido ronco y desaforado que emite el ciervo para marcar su territorio y atraer a las hembras. La berrea es un espectáculo sonoro y visual indescriptible. Para poder asistir sólo tenemos que desplazarnos al atardecer o al amanecer a cualquier paraje fuera del pueblo, caminar en silencio y sentarnos en un lugar con el viento de cara, donde pasar desapercibidos y esperar pacientemente.

Campiello es un pequeño pueblo rural formado por un conjunto de casas tradicionales, con sus corredores y galerías, cuadras, hórreos y ermita. Sus vecinos se reúnen y son avisados de peligro con la llamada de una campana ("llamar a conceyu") cuya antigüedad es imprecisa dado que los más ancianos del lugar la recuerdan desde siempre. Se encuentra en la ladera de la montaña, situación privilegiada que le permite disfrutar del sol todo el día, además, de unas amplias vistas del embalse de Rioseco y las montañas que lo circundan, entre las que sobresale el pico Retriñón.

Rioseco es la capital del concejo de Sobrescobio. Su paisaje viene marcado por el Torrexón de Villamorey (al que puede accederse a través de una sencilla ruta de senderismo) y el embalse, que posee un observatorio de aves. También destaca La Casa del Agua, donde se ponen a disposición de los visitantes las técnicas y los recursos didácticos que permiten experimentar y observar los procesos relacionados con el agua.

El visitante puede además disfrutar de museos de carácter etnográfico, como el Museo de la Madera en Campo Caso; la Casa Natal de Armando Palacio Valdés, en Laviana, bien se merece una visita; y cómo no, sin olvidarnos de recorrer el reciente pasado Industrial de los Valles Mineros, visitando el Museo de la Minería, en El Entrego, o el impresionante Museo de la Siderurgia, en la localidad de La Felguera.

Quien se aloje en los apartamentos rurales La Xamoca no debe descartar la posibilidad de dedicar alguno de los días de estancia a visitar Oviedo, Gijón, pasar un día de playa pues el traslado a estos destinos no le supondrá más de media hora de viaje en coche.

LOCALIZACIÓN

Los viajeros que utilizan la autovía del Cantábrico A8-E70 para entrar en el Principado de Asturias deberían seguir hasta la salida a Langreo (AS- 17) y continuar por la carretera AS-117 (dirección Puerto de Tarna), hasta llegar al pueblo de Rioseco, donde una desviación a la izquierda les conducirá al pueblo de Campiello.

Para acceder desde la meseta, podemos optar por la N 630 o a A-66, para desembocar en el Valle del Caudal y, a la altura de la población de Mieres, tomar la AS-1 (autovía) o la AS- 111 (carretera comarcal) dirección a Langreo; una vez en Langreo, continuar siempre la carretera AS-117 (dirección Puerto de Tarna), hasta llegar a Rioseco, donde encontraremos la señal que nos indica la dirección a Campiello.

Otra posibilidad es llegar al Parque Natural de Redes desde Riaño (León) a través del Puerto de Tarna, y atravesar el concejo de Caso por la AS-17 hasta llegar al pueblo de Rioseco.



Coordenadas GPS:

Latitud 43° 13' 17.94" N

Longitud 5° 27' 18.54" O

Para más información:

Apartamentos Rurales La Xamoca

La Cantera de Arriba 138

33993 Sobrescobio | ASTURIAS

Teléfono: 653 304 509 / 985 683 469

info@laxamoca.com | www.laxamoca.com

Síguenos en facebook en:

es-es.facebook.com/.../Apartamentos-Rurales-La-Xamoca



RESTAURANTE PALACIO DE LAS NIEVES

Hotel & Spa Restaurante



Palacio de Las Nieves
Hotel & Spa Restaurante
Ctra. a Pajomal s/n.
33930 La Felguera | Langreo
Teléfono: 985 678 899
Fax: 985 682 988
infospa@palaciodelasnieves.com
www.palaciodelasnieves.com

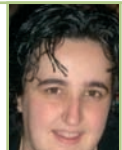
Erigido sobre un antiguo palacete de principios del S. XX, obra del insigne arquitecto D. Manuel del Busto fue ideado en su origen como hotel para personal de Duro Felguera. Hoy el Hotel Palacio de las Nieves hace olvidar a sus visitantes el entorno marcadamente industrial de la zona donde se ubica y la vista se llena de cuidados jardines, rosales multicolores y árboles centenarios. Quince habitaciones singulares conjugan el lujo con la modernidad; el clasicismo con la comodidad y la funcionalidad con la belleza.

El restaurante está distribuido en distintas estancias íntimas y luminosas en las que el gusto por los detalles se encuentra presente en toda la sala.

El cuidado y esmerado servicio del profesional equipo de sala se une a una cocina que combina lo clásico y lo tradicional con un exquisito toque de modernidad que su chef imprime en cada plato. No en vano este restaurante ya se ha posicionado entre los de referencia de nuestra región.

LA RECETA DEL PALACIO DE LAS NIEVES HOTEL & SPA RESTAURANTE

Bárbara Melón de Díez
Jefa de Cocina



PIXÍN (RAPE) MARINERA CON PANADERA Y ALMEJAS

INGREDIENTES (4 pax.):

Pixín limpio (800 gr.)
12 almejas
Patatas
Fumet de pescado (preferentemente de pixín)
Vino blanco
4 ajos
1 cebolla
3 cucharadas de harina
Sal
Aceite de oliva virgen
Perejil



ELABORACIÓN:

De la marinera: Pochamos 4 ajos y una cebolla a fuego suave, subimos el fuego un poco para que coja color la cebolla y añadimos el vino blanco (un buen chorro); dejamos evaporar y añadimos 3 cucharadas de harina, removemos bien para que se haga; mojamos con un fumet de pixín caliente y dejamos hervir; salamos y colamos por un chino; en el momento del pase añadimos perejil picado.

De las almejas: Abrimos en aceite de oliva virgen.

Del pixín: Marcamos en plancha dos lomos por persona de 100 gr. cada uno y reservamos hasta el pase, momento en el que le daremos 4 minutos en el horno a 195° mixto 40% vapor.

De las patatas: Pochamos en aceite a 120° la patata salada hasta que este blanda.

Montaje: En un plato trincherero disponemos la patata en el centro del plato, sobre ella el pixín, disponemos las almejas alrededor del pescado y por ultimo salseamos.

LA RUTA DEL ALBA

La ruta del alba, que fue declarada monumento nacional en el año 2001, está incluida en el Parque Natural de Redes que a su vez es Reserva Mundial de la biosfera. Forma parte de la Zona de Especial Protección para las Aves Redes y del Lugar de Importancia Comunitaria también denominado Redes. Es una ruta sencilla de fácil andadura y poco desnivel; su recorrido es de ida y vuelta por el mismo camino en una ruta que discurre paralela al río del Alba por el antiguo camino de pastores y arrieros que comunicaba con el vecino concejo de Aller.

RUTA DEL ALBA (MONUMENTO NATURAL)

Concejo de Sobrescobio

Soto D`Agues • Piscifactoría • El Retorturiu • El Campurru • La Vega • Desfiladero Del Alba • Cruce de los Ríos

Duración: 2 h. 30 min. (ida)

Distancia: 7 Km. (ida)

Categoría: PR. AS – 62

Por su belleza y fácil andadura, la Ruta del Alba se ha convertido en uno de los Monumentos Naturales del Parque Natural de Redes. En Soto d`Agues, a dos kilómetros de Rioseco, capital del municipio, tomar un ancho camino por el que el tránsito rodado se ha restringido exclusivamente a los vehículos agrarios. Pasada la piscifactoría, el camino se interna ya en las angosturas del río Alba. A ambos lados las laderas aparecen cubiertas de castañedos y pequeñas manchas de roble.

En seguida se alcanza el paraje del Campurru, donde aún se conservan los cargaderos de la mina de hierro El Carmen, situada en la loma de Pandanes, en pleno monte de Llaímo. A poco menos de media hora de los cargaderos se alcanzan las brañas de La Vega, encrucijada de caminos donde finaliza la pista, tomar al frente un estrecho



sendero que penetra en las Foces de Llaímo. A partir de aquí, el camino discurre entre altas paredes verticales a lo largo de voladizos excavados en la roca y bordeando un arroyo torrencial en el que se suceden cascadas de hasta diez metros de altura, rápidos y pozos como los del Covallón, el Calvu les Lleroses o la Sopera.

A lo largo del trayecto el camino cruza dos pequeños puentes de medio punto

construidos en mampostería de piedra caliza que apoyan el arranque de sus arcos sobre las paredes del roquedo: la Pontona, primero, y el puente de la Resquebra, después. Se alcanza de este modo el final de las foces en Cruz de los Ríos, abriéndose repentinamente el paisaje a un paraje de praderas dominado por la frondosidad de los hayedos de Llaímo y las alturas de El Retriñón, vértice de los concejos de Aller, Caso y Sobrescobio.

POCOS CAMBIOS EN LOS AYUNTAMIENTOS DEL VALLE DEL NALÓN TRAS LAS ELECCIONES MUNICIPALES

Tras las elecciones municipales y autonómicas del pasado mes de mayo el panorama político de los ayuntamientos del Valle del Nalón sufrió pocas variaciones importantes, aunque si son de destacar algunos cambios producidos en la distribución de las fuerzas políticas dentro de ellos.

En Langreo Esther Díaz consiguió revalidar su cargo por tercera vez consecutiva –al ser la lista más votada- y gobernará de nuevo en minoría dentro de una fragmentada corporación compuesta por cinco fuerzas políticas (PSOE siete ediles; PP, FAC e IU cuatro cada uno y Frente de la Izquierda dos) aunque se verá obligada a llegar a acuerdos para la gobernabilidad del municipio. El voto en blanco de IU, que no presentó aspirante, facilitó la designación de Díaz.

En San Martín del Rey Aurelio el PSOE mantuvo también la alcaldía aunque perdió por primera vez desde 1987 la mayoría absoluta. El nuevo alcalde, Enrique Fernández, pudo sobreponerse a los movimientos entre los partidos de la oposición para desalojar a los socialistas del primer sillón municipal ya que IU repitió la postura adoptada en Langreo –no presentar candidato y votar en blanco- lo que dio al traste con la oferta presentada por el PP de apoyarles para acceder a la alcaldía. En todo caso, y aunque IU rechazó entrar en el gobierno municipal, los acuerdos entre los partidos de la izquierda serán nuevamente necesarios ya que la distribución de los concejales (7 PSOE; 5 PP; 4 IU y 1 FAC) así lo determinará.

Similar situación a la de San Martín se vivió en Laviana, donde el PSOE, a pesar de perder la mayoría absoluta que ostentaba desde 1995, mantiene a Adrián Barbón como alcalde otros cuatro años. La distribución de los escaños (8 el PSOE y tres cada uno PP; FAC e IU) facilitaron, de nuevo con el voto en blanco de Izquierda Unida, el que Barbón se mantenga al frente de la corporación lavianesa. Tampoco en esta ocasión IU quiso entrar a formar parte del gobierno municipal, situación que aunque pudiera aparentar cierto grado de inestabilidad política, en el fondo garantiza de facto y sin excesivos problemas la tranquilidad en esta corporación durante la próxima legislatura.

El ayuntamiento de Sobrescobio reflejó una situación mucho más calma tras las municipales ya que el PSOE, con cinco ediles, no dio pie a especulaciones y mantuvo la mayoría absoluta (5 concejales frente a 1 del PP y otro de IU-LV). Marcelino Martínez repite al frente de este ayuntamiento otros cuatro años con el afianzamiento de la confianza de sus vecinos en la gestión realizada.

Quizás el cambio más llamativo fue el que se produjo en Caso. La edición del pacto de izquierdas se ha visto renovada pero con las tornas cambiadas ya que si anteriormente el voto del PSOE fue necesario para que no gobernase la lista más votada –la de los populares- ahora fueron los votos de los dos concejales de IU los que resultaron fundamentales para que el candidato socialista, Tomás Cueria, lograra la alcaldía frente al hipotético pacto entre PP y FAC, ambos con dos ediles. A diferencia de lo sucedido en los otros concejos del valle, IU votó a favor del candidato socialista desbaratando así que el presentado por FAC pudiera alzarse con el triunfo con el apoyo de los concejales populares.



REUNIÓN ENTRE ÁLVAREZ-CASCOS Y ESTHER DÍAZ

El presidente del Principado, Francisco Álvarez-Cascos, mantuvo a principios de este mes de agosto una reunión con la alcaldesa de Langreo, Esther Díaz, en la cual trataron asuntos prioritarios para el municipio como el desarrollo de Valnalón y su necesidad de captar empresas para huir de su desvalorización, lo que supondría dilapidar el trabajo de los últimos años. A este fin, la alcaldesa se mostró partidaria de establecer un nuevo convenio con el Principado, actualizando el existente “ya obsoleto” y que data de la década de los ochenta.

Otro de los puntos tratados fue el del soterramiento de las vías de FEVE en Sama y La Felguera; Díaz mostró su preocupación por el desarrollo de esta obra, “la más importante de la historia de Langreo”. A este respecto Álvarez-Cascos se comprometió a su desarrollo y ejecución.

Durante la reunión el presidente del Principado y la regidora langreana no olvidaron otros temas como las escuelas infantiles del municipio, o la problemática de los trabajadores de Alas Aluminium, para la que Álvarez-Cascos comprometió sus esfuerzos en pos de buscar empresas que puedan dar continuidad a la compañía.





Imprenta Narcea

Polígono Les Peñas, 16
33199 Granda — Siero
Asturias

T. 985 985 211

F. 985 985 278

info@imprentanarcea.com

www.imprentanarcea.com

ESPIRITU DE COLABORACION.

Visítenos en INTERNET:
www.sodeco.es

CONTRIBUIMOS AL DESARROLLO DE LAS COMARCAS MINERAS.

SODECO TIENE UN OBJETIVO MUY CLARO: APOYAR LA CREACION DE EMPLEO, ASESORANDO Y OFRECIENDO SERVICIOS FINANCIEROS A NUEVAS EMPRESAS, Y A LAS YA EXISTENTES. AYUDANDO A HACER SUS PROYECTOS REALIDAD Y PARTICIPANDO EN EL CAPITAL SOCIAL HASTA EN UN 45%. SODECO OFRECE TAMBIEN PRESTAMOS PARTICIPATIVOS Y GESTION DE AYUDAS. PERO, POR ENCIMA DE TODO, ESTA LA FIRME VOLUNTAD DE SODECO PARA DESARROLLAR LA ACTIVIDAD ECONOMICA Y CONSOLIDAR LA ZONA CENTRAL ASTURIANA COMO UN ESPACIO ECONOMICO DE FUTURO.

SODECO: SOCIEDAD PARA EL DESARROLLO DE LAS COMARCAS MINERAS, S.A.



C/ LA UNION, 21 - LA FELGUERA.
33930 LANGREO, ASTURIAS (ESPAÑA)
TEL.: 985 67 81 16 - FAX.: 985 67 81 72
www.sodeco.es